

**Procedura bezpieczeństwa, zachowania dystansu społecznego pracowników
SOSW im.J.Korczaka w Skierniewicach w związku z koniecznością stosowania
podwyższonego reżimu sanitarnego, związanego ze stanem epidemicznym w kraju**

Podstawa prawna:

- Rozporządzenie Ministra Edukacji Narodowej z dnia 11 marca 2020 r. (Dz. U. z 2020 poz. 410 z późn. zm.) w sprawie czasowego ograniczenia funkcjonowania jednostek systemu oświaty w związku z zapobieganiem, przeciwdziałaniem i zwalczaniem COVID-19
- Ustawa z dnia 14 grudnia 2016 r. - Prawo Oświatowe (Dz.U. z 2019 r. poz.1148, z późn. zm.)
- Rozporządzenie Rady Ministrów z dnia 19 kwietnia 2020 r. w sprawie ustanowienia określonych ograniczeń, nakazów i zakazów w związku z wystąpieniem stanu epidemii (Dz.U. poz. 697 z późn. zm.).
- Rozporządzenie Ministra Edukacji Narodowej i Sportu z dnia 31 grudnia 2002 r. w sprawie bezpieczeństwa i higieny w publicznych i niepublicznych szkołach i placówkach (Dz. U. z 2003 r. poz.69, z późn. zm.)
- Wytyczne przeciwepidemiczne Głównego Inspektora Sanitarnego z dnia 4 maja 2020 r. dla przedszkoli, oddziałów przedszkolnych w szkole podstawowej i innych form wychowania przedszkolnego oraz instytucji opieki nad dziećmi w wieku do lat 3
- Wytyczne Ministerstwa Edukacji Narodowej

<https://www.gov.pl/web/edukacja/wytyczne-dla-przedszkoli>

Cel procedury:

Celem niniejszej procedury jest ustalenie sposobu postępowania dla zapewnienia bezpieczeństwa i higieny pracy pracowników świadczących pracę oraz dzieci i osób przebywających na terenie placówki w trakcie stosowania podwyższonego reżimu sanitarnego, związanego ze stanem epidemicznym w kraju, pandemii koronawirusa COVID-19.

Zakres procedury:

Niniejsza procedura dotyczy wszystkich pracowników SOSW im.J.Korczaka w Skierniewicach świadczących pracę na terenie placówki w trakcie trwania pandemii koronawirusa COVID-19 oraz rodziców/ prawnych opiekunów.

Osoby podlegające procedurze:

Procedurze podlegają dzieci, uczniowie i wychowankowie uczęszczające do SOSW im.J.Korczaka w Skierniewicach ich rodzice/prawni opiekunowie, pracownicy przedszkola.

Opis procedury:

I. Bezpieczne zachowania osób podległych procedurze:

Pracownik:

1. W trakcie przemieszczania się z pracy do domu i z domu do pracy zachowuje bezpieczną odległość od innych osób co najmniej 2 m oraz zakrywa usta i nos przy pomocy odzieży, jej części lub maseczki ochronnej.
2. Przychodzi do pracy zdrowy, bez jakichkolwiek objawów chorobowych.
3. Na każdym stanowisku regularnie czyści używane narzędzia, sprzęty itd. z wykorzystaniem środka dezynfekującego.
4. Podczas wykonywania obowiązków służbowych zachowuje bezpieczną odległość minimum 1,5 m od innej osoby.
5. Na terenie ośrodka korzysta z rękawiczek ochronnych, które poddaje bieżącej dezynfekcji i wymienia w razie potrzeby.
6. Stosuje inne środki ochrony osobistej (maseczka, przyłbica).
7. Zużyte środki ochrony wyrzuca do oznaczonych, zakrytych pojemników.
8. Stosuje rekomendowane dawki preparatu dezynfekującego i utrzymuje go przez określony czas na skórze.
9. Stosuje zasady bezpiecznego zachowania – załącznik nr 1.

II. Organizacja pracy:

1. Nie angażuje się pracowników powyżej 60 roku życia lub z istotnymi problemami zdrowotnymi w zajęcia opiekuńcze. W powyższej sytuacji dyrektor przydziela pracownikowi w zależności od pełnionej funkcji inne zadanie na terenie placówki lub pracę zdalną.
2. Należy ograniczyć liczbę osób korzystających z przestrzeni wspólnych.
3. Ogranicza się przebywanie osób trzecich w placówce do niezbędnego minimum, z zachowaniem wszelkich środków ostrożności (min. osłona ust i nosa, rękawiczki jednorazowe, dezynfekcja rąk).
4. Posiedzenia Rady Pedagogicznej, spotkania i zebrania pracownicze, jeśli są niezbędne, odbywają się z zachowaniem zalecanego dystansu społecznego lub z wykorzystaniem technik komputerowych.
5. Pracownicy ośrodka rozbierają się z ubrań wierzchnich w wyznaczonych do tego celu pomieszczeniach.

6. Opiekunowie zachowują dystans społeczny między sobą i dziećmi wynoszący min. 1,5 m.

7. Dziecko, uczeń, wychowanek przejawiający objawy choroby, należy odizolować w odrębnym pomieszczeniu

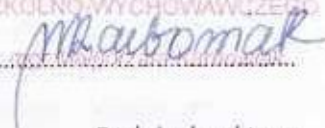
i niezwłocznie powiadomić rodziców/prawnych opiekunów w celu pilnego odebrania dziecka z placówki.

III. Postanowienia końcowe:

1. Pracownicy ośrodka zobowiązani są do zapoznania się z procedurą w związku z koniecznością stosowania podwyższonego reżimu sanitarnego, związanego ze stanem epidemicznym w kraju.

2. Procedura obowiązuje od dnia 18 maja 2020 r. do odwołania.

DYREKTOR
SPECJALNEGO OŚRODKA
SZKOLNO WYCHOWAWCZEGO



Podpis dyrektora

1. Załącznik nr 1 – zasady bezpiecznego zachowania.



Jak prawidłowo nałożyć i zdjąć rękawice



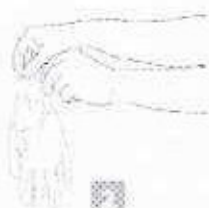
World Health
Organization

Przed nałożeniem na dłonie rękawic **dokładnie umyj ręce wodą z mydłem** przez minimum 20 sekund

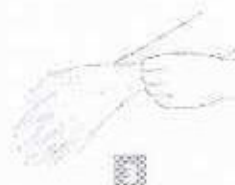
ZAKŁADANIE



Wymij rękawicę z opakowania



Uchwycić ją w miejscu, w którym powinien znajdować się nadgarstek i płynnym ruchem wsunąć ją na dłoń



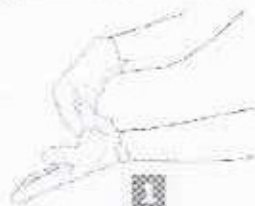
Natóż pierwszą rękawicę



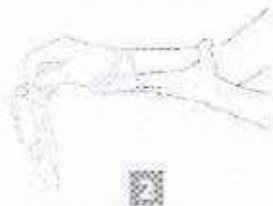
Drugą rękawicę wymij gołą dłonią



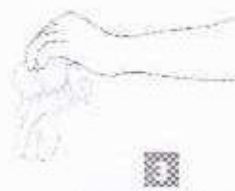
Odwiń zewnętrzną powierzchnię nakładanej rękawicy zgiętymi palcami dłoni w rękawicy i natóż na drugą rękę



Złap palcami jedną rękawicę na wysokości nadgarstka i ściągnij ją wywracając rękawicę wewnętrzną stroną na wierzch



Trzymaj zdjętą rękawicę w ręce w rękawiczce i ruchem ślizgowym włóż palce gołej ręki między rękawicę a nadgarstek. Zdejmij drugą rękawicę zdejmując ją wzdłuż dłoni, a następnie naciągnij na trzymaną w palcach rękawicę



Wrzuć zdjęte rękawice do kosza

ZOJEMOWANIE



Nie wrzucaj rękawiczek do toalety!

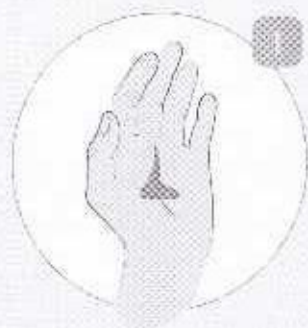


Nie dotykaj twarzy w rękawiczkach!

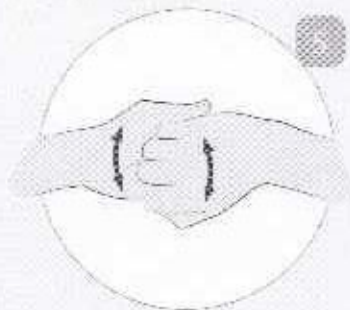
Jak skutecznie dezynfekować ręce?

Użyj środka do dezynfekcji rąk,
który zawiera co najmniej 60% alkoholu.

Czas trwania
do wyschnięcia
dłoni



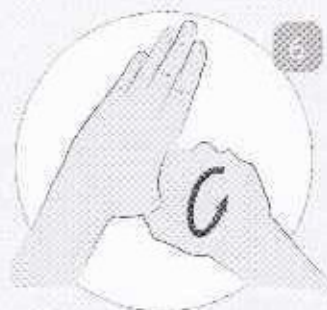
1 Nanieś taką ilość preparatu, aby dłonie były całkowicie zwilżone



2 Pocieraj górną część palców prawej dłoni o wewnętrzną część lewej dłoni i odwrotnie



3 Pocieraj dłoń o dłoń rozprowadzając preparat na całą powierzchnię



4 Ruchem obrotowym pocieraj kciuk lewej dłoni wewnętrzną częścią prawej dłoni i odwrotnie



5 Pocieraj wewnętrzną częścią prawej dłoni o grzbietową część lewej dłoni i odwrotnie



6 Ruchem okrężnym opuszkami palców prawej dłoni pocieraj wewnętrzne zagłębienie lewej dłoni i odwrotnie



7 Spieć palce i pocieraj wewnętrznymi częściami dłoni



8 Po wyschnięciu ręce są zdezynfekowane



Ministerstwo Zdrowia



